

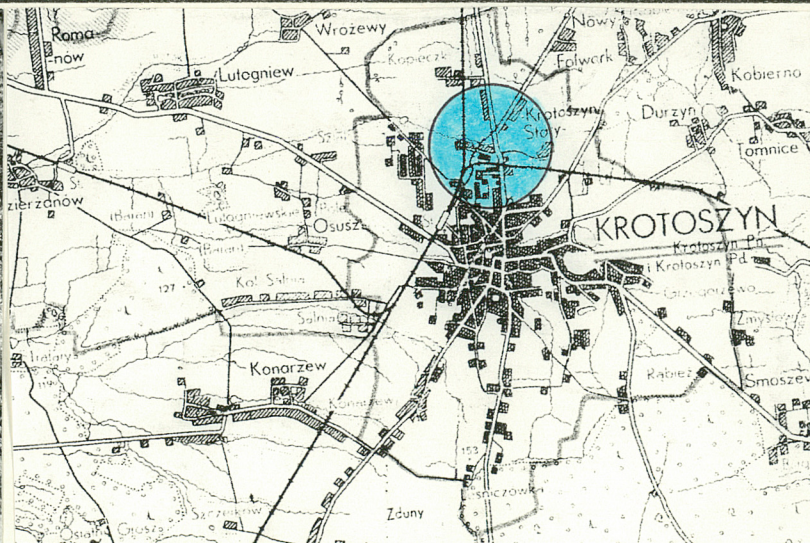
A B C D E F G H I J K L Ł M N O P R S T U V W X Y Z

Nr **WIELKOPOLSKIE**
6880

1. Obiekt
KOŚCIÓŁ PAR. P.W. ŚW. MARII MAGDALENY

2. Czas powstania
1755, 1830.

3. Miejscowość
KROTOSZYN



4. Adres **63-700 Krotoszyn**

nr hipoteczny

5. Przynależność administracyjna

województwo **kaliskie**

gm. **KROTOSZYN**
Krotoszyn

6. Poprzednie nazwy miejscowości

Krotoschin

7. Przynależność administracyjna
przed 1 VI 1975

województwo **poznańskie**

powiat **Krotoszyn**

8. Właściciel i jego adres

**Parafia rzym.-kat.
św. Marii Magdaleny
w Krotoszynie**

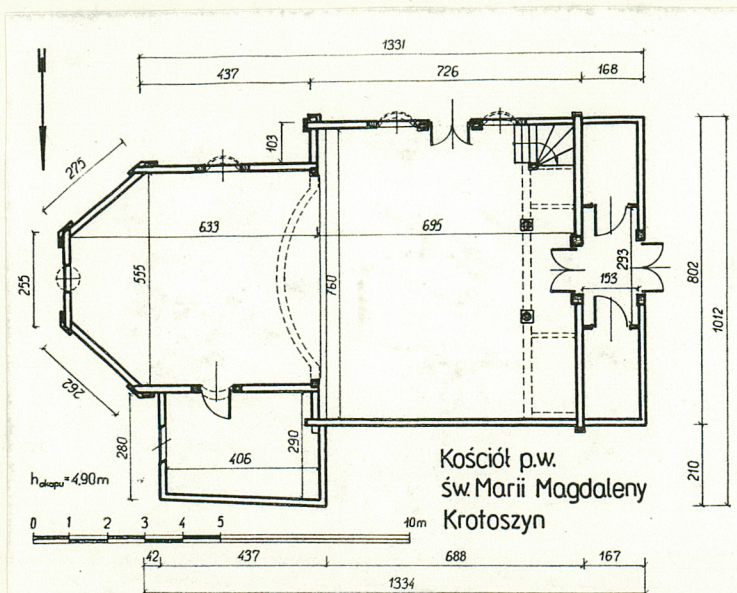
9. Użytkownik i jego adres

J.W.

10. Rejestr zabytków

Nr **KL.IV-885/37/60** data **06.06.1960.**
51/A

4.



1. SYTUACJA.

Krotoszyn, to miasto położone w Południowej Wielkopolsce, na Wysoczyźnie Kaliskiej ok. 140 m n.p.m. Węzeł drogowy na skrzyżowaniu tras Poznań - Wrocław oraz Ostrów Wlkp. - Rawicz, także znaczący węzeł kolejowy. Kościół parafialny p.w. św. Marii Magdaleny położony jest w pn. części miasta należącej dawniej do wsi Stary Krotoszyn. Orientowany, położony u zbiegu ulic Łacnowej i Wiejskiej, na płaskim terenie. Otoczenie kościoła o zarysie czworoboku, ogrodzone siatką, dostępne bramą od zach. i furtką usytuowaną w pd.-wsch. narożniku. Teren przykościelny porośnięty trawą i obsadzony drzewami liściastymi, z ciągiem komunikacyjnym biegnącym wzdłuż kościoła. Poza ogrodzeniem rozciągają się ogródki działkowe przylegające od wsch. do nasypu kolejowego linii Oleśnica - Gniezno.

2. MATERIAŁ I KONSTRUKCJA.

Podwalina drewniana, posadowiona na kamieniach polnych; od pn. częściowo podmurówka z cegły ceramicznej pełnej, otynkowana.

Ściany drewniane konstrukcji zrębowej, o wymiarach bierwion 15 x 34 cm. Złącza na nakładkę prostą z ostatkami. Zakrystia i kruchta konstrukcji zrębowej bez ostatków. Ściany od zewnątrz oszalowane pionowo deskami łączonymi na zakład, cokół odeskowany poziomo.

Stropy w prezbiterium, nawie i kruchcie płaskie; deskowo-listwowe, w prezbiterium z fasetą. W zakrystii i chórze muzycznym belkowy z górnym pułapem z desek, złącza przykryte listwą; belki o sfazowanych krawędziach.

Więźba dachowa - drewniana, pierwotnie o jednorodnej konstrukcji zapewne jętkowo-stolcowej; obecnie wiązanie zakłócone licznymi wzmocnieniami oraz ubytkami pierwotnych elementów. *Nad prezbiterium* pojedyncza ściana stolcowa z czterema wiązarami krokwiowymi; *nad nawą* - potrójna ściana stolcowa, centralna usztywniona dwoma zastrzałami, które zmniejszają także rozpiętość płatwi pośredniej, natomiast ściany boczne z ryglami. Słupy zacopowane w leźniach przenoszą obciążenie z jętek podpierających krokwie na belki wiązarowe. *Nad nawą* więźba z alternacją trzech pełnych i czterech niepełnych koźłów krokwiowych. W nawie na jętkach czworoboczna konstrukcja szkieletowa sygnaturki. Na piętkach krokwi wsparte przypustnice tworzące lekkie załamanie i przedłużenie połaci dachowych poza krawędź ściany. Elementy więźby tarte piłą, nieliczne - ciosane. Złącza czopowane i kołkowane. Podstawowe

Istnienie wsi poświadczane już w XIV w. W 1415 r. Maciej Wierzbicka Krotoski lokował na prawie magdeburskim nowe, położone na pd. od wsi miasto Krotoszyn. Wieś zwana odtąd Starym Krotoszyńcem. W 1451 r. jako właściciel ziem krotoszyńskich występuje w źródłach Jacob Krotowski, a w 2 poł. XV w. Krotoscy. Od 1570 r. Krotoszyn z przyległościami w rękach Rozdrażewskich herbu Doliwa. W latach 1638 i 1656 w mieście wybuchają dwa groźne pożary. Od Rozdrażewskich dobra krotoszyńskie nabył w 1690 r. Franciszek Zygmunt Gałęcki, kuchmistrz koronny i starosta bydgoski. Następnie w rękach jego sukcesorów, aż do ok. 1725, do śmierci Rozalii Gałęckiej; wówczas w posiadaniu Potockich herbu Pilawa, następnie sprzedane Stanisławowi Gostomskiemu, który z kolei odstąpił je Krzysztofowi Fryderykowi do Görne, ministrowi Królestwa Pruskiego. Jego majątek po konfiskacie stał się własnością rządową i wraz ze starostwem odolanowskim w 1829 r. został nadany ks. Thurn-Taxis.

Pierwotny kościół parafialny w Starym Krotoszyńcu istniał za-

14. Kubatura 489,4 m ³	15. Powierzchnia użytkowa 111,4 m ²	16. Przeznaczenie pierwotne sakralne	17. Użytkowanie obecne sakralne
18. Prace budowlane i konserwatorskie, ich przebieg i dokumentacja Brak informacji na temat dat i zakresów wcześniejszych remontów. W 1969 r. przeprowadzono gruntowną odnowę kościoła, polegającą na: - częściowej wymianie podwalin na otynkowaną podmurówkę - wykonaniu nowych stropów deskowych - zapewne na usunięciu starej ceglanej posadzki i wymianie na gładź betonową - założeniu instalacji odgromowej - wymianie balustrady chóru W 1994 r. zmodernizowano oświetlenie kościoła wraz z instalacją elektryczną.		19. Stan zachowania (fundamenty, ściany zewnętrzne, ściany wewnętrzne, sklepienia, stropy, konstrukcje dachowe, pokrycie dachu, wyposażenie i instalacje) - Stan zachowania podwalin - dość dobry - ścian - miejscowe ubytki szalunku zewnętrznego - stolarka okienna - nieznaczne wypaczenia i ubytki szczeblin - stropów - zadowalający - więźba dachowa - zniszczona, ubytki elementów konstrukcyjnych, niewystarczające wtórne wzmocnienia - pokrycie dachu - miejscami nieszczelne	
		20. Najpilniejsze postulaty konserwatorskie Niezbędny remont kapitalny pokrycia dachowego wraz z wieżbą dachową i belkami wiązarowymi. Wskazane usunięcie farby olejnej ze zrębu ścian, założenie podłogi deskowej. Konieczna systematyczna impregnacja elementów drewnianych.	

21. Akta archiwalne (rodzaj akt, numer i miejsce przechowywania)

24. Uwagi różne

22. Biblioteka

1. E. Raczyński "Wspomnienia Wielkopolski to jest województwa poznańskiego, kaliskiego i gnieźnieńskiego" T. II, Poznań 1843, s. 287-8.
2. J. Łukaszewicz "Krótki historyczno-statystyczny opis miast i wsi w dziesięjszym powiecie krotoszyńskim od najdawniejszych czasów aż do roku 1794", 1875, T. II s. 192-200.
3. A. Dubowski "Zabytkowe Kościoły Wielkopolski" Poznań-Warszawa-Lublin 1956, s. 108.
4. "Katalog Zabytków Sztuki w Polsce" T. V, z. 11 "Powiat krotoszyński" Warszawa 1973, s. 55.

23. Źródła ikonograficzne i fotografia (rodzaj, miejsce przechowywania, sygnatury)

25. Opracował

tekst..... Ewa Andrzejewska, Dorota Rutkowska, 10.1994.
imię, nazwisko, data, podpis

plany, rysunki Ewa Andrzejewska, Dorota Rutkowska, 10.1994.
imię, nazwisko, data, podpis

zdjęcia fotogr. Ewa Andrzejewska, październik 1994.
imię, nazwisko, data, podpis

miejsce przechowywania negatywów Archiwum WKZ Kalisz.

KARTA PO WYPEŁNIENIU PODLEGA OCHRONIE NA PODSTAWIE PRZEPISÓW PRAWA AUTORSKIEGO

26. Adnotacje o inspekcjach, informacje o zmianach (daty, imiona i nazwiska wypełniających)

27. Załączniki

wkładki 1 -

1. Miejscowość K R O T O S Z Y N	2. Obiekt (nazwa jak w karcie) kościół par. p.w. św. Marii Magdaleny	3. Zawartość wkładki (nazwa obiektu lub materiału uzupełniającego) c.d. opisu i fotografie
--	--	--

wymiary belek w cm: belka wiązarowa 17 x 18, leżnia 24 x 26, słup centralny 25 x 24, słup boczny 13 x 14, zastrzał 26 x 15, (wtórny 18 x 15), rygiel 18 x 14, płatew ?, jętka ?, krokiew 15 x 15. Więźba dachowa *nad kruchtą i zakrystią* niedostępna, zapewne o ustroju krokwiowym.

Dachy prezbiterium i nawy dwuspadowe; nad prezbiterium niższy, przy zachowaniu tego samego kąta nachylenia połaci, zakończony od wsch. trójpółaciowo. Dach zakrystii i kruchty pulpitowe o kalenicach biegnących bezpośrednio pod okapem korpusu kościoła. Nad nawą sześcioboczna sygnaturka z ażurową latarnią, przekryta ostrosłupowym dachem wieżowym i zwieńczona ażurową kulą z krzyżem.

Pokrycie dachów - dachy kryte pojedynczym gontem na łątach; sygnaturka i jej zadaszenie pobite blachą ocynkowaną (?). Kalenica uszczelniona blachą.

Posadzki i podłogi - w prezbiterium i nawie betonowa; w połowie długości prezbiterium podłoga pokryta parkietem. podwyższona o jeden stopień, W zakrystii i na emporze organowej podłoga drewniana, deskowa, tzw. "biała", w kruchcie płyty chodnikowe częściowo pokryte gładzią betonową.

Schody wewnętrzne, na chór muzyczny - drewniane, policzkowe, zabiegowe, o pełnych podstopnicach.

Otwory okienne prezbiterium i nawy o wykroju w kształcie stojącego prostokąta, zamkniętego półkoliście; w zakrystii otwór okienny w kształcie leżącego prostokąta. Otwory ujęte za pomocą nad- i podokienników; w zakrystii od zewnątrz okratowanie z płaskowników. Ponadto we wsch. ścianie prezbiterium niewielki okulus. Okna - drewniane, pojedyncze, wypełnione szkłem białym. *Okna prezbiterium i nawy* stałe, dwupoziomowe i dwudzielne, z częścią nadślepienną dzieloną szczebliną wychodzącą z półkola; dolna partia okna dzielona szczebliną krzyżową, z lufcikiem. Ponadto *we wsch. ścianie prezbiterium okulus* dzielony promieniście szczeblinami wychodzącymi z centralnie położonego okręgu. *Okno zakrystii* jednopoziomowe, trzykwatrowe, przesuwne, umieszczone w prowadnicy.

pewne w XIII w. Obecny wzniesiony w 1755 r. staraniem proboszcza Piotra Rokossowskiego. Odnawiany w 1830 r.

Kościół pełniący funkcje filialnego fary p.w. św. Jana Chrzciciela, parafia św. Marii Magdaleny na nowo erygowana w lipcu 1994 r.

Wkładkę założył: *E. Andrzejewska, D. Rutkowska 1994 r.*
(imię, nazwisko, data)

Miejsce przechowywania negatywów: *Archiwum WKZ Kalisz*



2.



3.



4.



5.



6.



7.

1. Miejscowość K R O T O S Z Y N	2. Obiekt. (nazwa jak w karcie) Kościół par. p.w. św. Marii Magdaleny	3. Zawartość wkładki (nazwa obiektu lub materiału uzupełniającego) c.d. opisu i fotografie
--	---	--

Otworki drzwiowe o wykroju w kształcie stojącego prostokąta zamkniętego prosto lub półkoliście, ujęte szerokimi odrzwiami, obwiedzionymi profilem półwałka. Wypełnione drzwiami drewnianymi, na zawiasach kutych, pasowych. *Drzwi zewnętrzne do kruchty zach.* dwuskrzydłowe, deskowo-listwowe. *Drzwi boczne do nawy* jednoskrzydłowe, deskowo-listwowe, od zewnątrz opierzone ukośnie biegnącymi deskami z pionową, profilowaną listwą pozorną pośrodku, ćwiekowane. *Drzwi wewnętrzne do nawy* dwuskrzydłowe, spągowe, od strony kruchty, w górnej partii opierzone ukośnie biegnącymi, profilowanymi listwami, dołem deskowane poziomo; skrzydło obwiedzione ramą. Okucia kowalskie w postaci ćwieków, zamka kowalskiego, ozdobnych sztyldzików i dekoracyjnie opracowanej klamki oraz dwóch nieruchomych antab pośrodku skrzydeł. *Drzwi wewnętrzne do zakrystii* drewniane, konstrukcji deskowo-listwowej, jednoskrzydłowe. Wewnętrzna stolarka drzwiowa zakonserwowana pokostem.

3. RZUT.

Kościół jednonawowy, z prostokątną, zbliżoną do kwadratu nawą i węższym, prostokątnym prezbiterium zamkniętym trójbocznie. Od zach. na przedłużeniu nawy równa jej szerokości, prostokątna kruchta z wydzielonymi symetrycznie po bokach składzikami. Przy pn. ścianie prezbiterium prostokątna zakrystia obejmująca naroże nawy.

4. BRYŁA.

Zwarta, z dominującym prostopadłościennym korpusem nawowym, przekrytym dachem dwuspadowym z nieco węższym i niższym prezbiterium nakrytym takimż dachem zakończonym trójpołaciowo oraz zachowującym ten sam kąt nachylenia połaci, co dach nawy. Bryła wzbogacona dwiema znacznie niższymi prostopadłościennymi przybudówkami zadaszonymi pulpitowo: od zach. znajdującą się na przedłużeniu nawy, równą z jej szerokością kruchtą oraz od pn. przylegającą do ściany prezbiterium zakrystią. Kalenice dachów przybudówek biegnące pod okapem korpusu. Nad nawą sygnaturka z sześcioboczną podstawą, ażurową



8.



9.

Wkładkę założył: *E. Andrzejewska, D. Rutkowska 1994 r.*

(imię, nazwisko, data)
Archiwum WKZ Kalisz

Miejsce przechowywania negatywów:

Z-d Poligr. Jan Jasiński W-wa, ul. Wolna 13, tel. 12-43-83



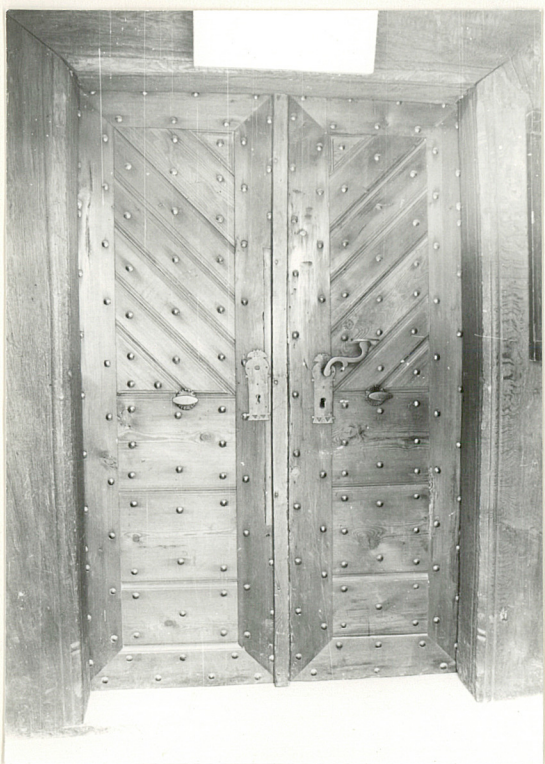
10.



11.



12.



13.



14.



15.

1. Miejscowość K R O T O S Z Y N	2. Obiekt (nazwa jak w karcie) kościół par. p.w. św. Marii Magdaleny	3. Zawartość wkładki (nazwa obiektu lub materiału uzupełniającego) c.d. opisu i fotografie
--	--	--

latarnią zwieńczona ostrosłupowym dachem wieżowym zakończonym kulą i krzyżem.

5. ELEWACJE.

Elewacje z wydzielonym uskokiem, poziomo deskowanym cokołem nakrytym niewielkim drewnianym okapnikiem. Ściany powyżej cokołu szalowane pionowo deskami łączonymi na zakład, naroża akcentowane wysuniętym przed lico ściany analogicznym szalunkiem. Pd. elewacja dodatkowo rozczłonowana symetrycznie rozmieszczonymi otworami okiennymi, a także osiowo umieszczonym otworem wejściowym nawy. Elewacje obiega na jednym poziomie wydatny, silnie profilowany gzyms koronujący nakryty okapem i przechodzący na płaszczyźnie fasady w okapnik z gontu. Powyżej trójkątne pole szczytu szalowane pionowo z listwami. Elewacje w naturalnym kolorze drewna poddanego działaniu impregnatów i czynników atmosferycznych.

6. WNĘTRZE.

Jednonawowe, o wyodrębnionym uskokiem węższym prezbiterium zamkniętym trójbocznie i prostokątnej nawie. Otwór tęczowy kościoła zwieńczony łukiem półkolistym, nadwieszonym i ujęty dwoma masywnymi, czworobocznymi w przekroju słupami. W poziomie podłogi tęcza kościoła zakcentowana masywną belką. W ścianie tęczowej widoczne złącza bocznych ścian prezbiterium. W zach. części nawy chór muzyczny z profilowanymi belkami zakończonymi spływami ostrołukowymi, wsparty na dwóch słupach. Słupy umieszczone na niskich prostopadłościennych cokołach o kolistych w przekroju, nieznacznie wybrzuszonych i zwężających się ku górze trzonach; strefa kapitelowa o formie echinusa z profilem ćwierćwałka oraz umieszczonego powyżej abakusa. Wnętrze nawy i prezbiterium obiega wydzielony uskokiem cokół, powyżej którego zrąb ścian zwieńczony profilowanym gzymsem. Otwory okienne obramione wydatnymi opaskami. Stropy prezbiterium, nawy i kruchty płaskie, deskowo-listwowe; w prezbiterium z sięgającą gzymsu fasetą. Stropy pokryte lakierem bezbarwnym,



46.

Wkładkę założył: *E. Andrzejewska, D. Putkowska* 1994 r.
(imię, nazwisko, data)

Miejsce przechowywania negatywów: *Archiwum WKZ Kalisz*



17.



18.



19.



20.



21.



22.

1. Miejscowość K R O T O S Z Y N	2. Obiekt (nazwa jak w karcie) kościół par. p.w. św. Marii Magdaleny	3. Zawartość wkładki (nazwa obiektu lub materiału uzupełniającego) c.d. opisu, spis fotografii i fotografie
--	--	---

zrąb ścian olejnym "mazerunkiem", pozostałe elementy ciesielskie pokostowane.

7. WYPOSAZENIE.

Krucyfiks barokowy, z XVII w., obecnie w prezbiterium na ścianie wsch. *Obraz Marii Magdaleny* o charakterze ludowym, z XIX w. nakryty sukienką i umieszczony w obramieniu stanowiącym fragmenty XVII-wiecznego ołtarza głównego (?). Kazalnica i chrzcielnica współczesne, wykonane przez rzemieślnika J. Wiącka z Ostrowa Wlkp w 1. 90-tyh. XX w.

8. INSTALACJE.

Elektryczna, odgromowa, nagłośnieniowa.

SPIS FOTOGRAFII:

1. Widok ogólny kościoła od strony pd.
2. Podwalina pd. ściany nawy.
3. Schody na chór muzyczny.
4. Wieżba dachowa nad nawą i prezbiterium - widok ogólny.
5. Wieżba dachowa nad nawą i prezbiterium - widok w kierunku zach.
6. Wieżba dachowa nad nawą - słup pd. ściany stolcowej.
7. Wieżba dachowa nad nawą - złącze ciesielskie i oznakowanie słupa.
8. Okno w pd. ścianie nawy.
9. Okulus we wsch. ścianie prezbiterium.
10. Okno zakrystii.
11. Drzwi boczne do nawy.
12. Drzwi boczne do nawy - widok od strony nawy.
13. Drzwi wewnętrzne z kruchty do nawy - widok od strony kruchty.
14. Drzwi wewnętrzne z kruchty do nawy - skrzydła od strony nawy.
15. Drzwi wewnętrzne do zakrystii - widok od strony prezbiterium.
16. Drzwi wewnętrzne do zakrystii - widok od strony zakrystii.
17. Elewacja zach. kościoła.



23.



Wzór ODZ 19/8 r.

24.

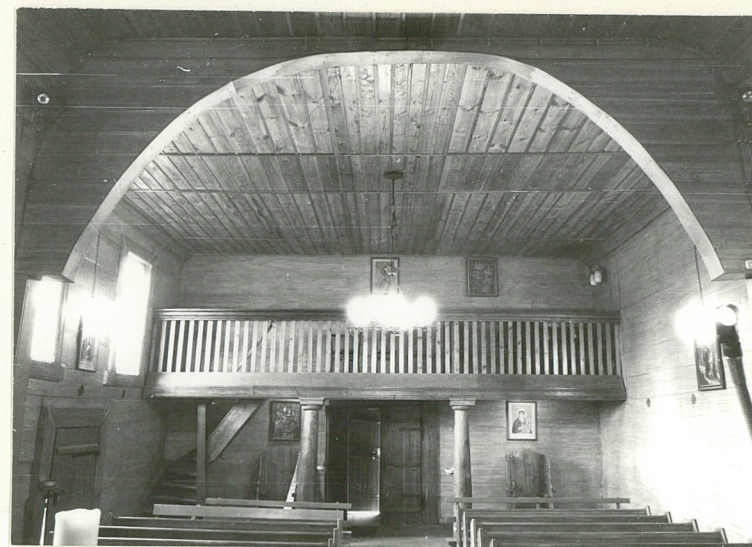
Wkładkę założył: *E. Andrzejewska, D. Rutkowska 1994 r.*

(imię, nazwisko, data)
Archiwum WKZ Kalisz

Miejsce przechowywania negatywów:

Z-d Poligr. Jan Jasiński W-wa, ul. Wolna 13, tel. 12-43-83

18. Widok kościoła od pd.-zach.
19. Widok kościoła od strony pd.-wsch.
20. Widok kościoła od strony wsch.
21. Widok kościoła od strony pn.-wsch.
22. Widok na zakrystię od pn.-zach.
23. Sygnaturka od strony pn.
24. Wnętrze kościoła - widok na prezbiterium.
25. Wnętrze kościoła - widok na chór muzyczny.
26. Wnętrze kościoła - pn. słup chóru muzycznego.
27. Wnętrze kościoła - zwieńczenie słupa chóru.
28. Wnętrze kościoła - profile belki pod chórem muzycznym.
29. Wnętrze kościoła - gzyms wieńczący ścianę prezbiterium.



25.



26.



27.

1. Miejscowość

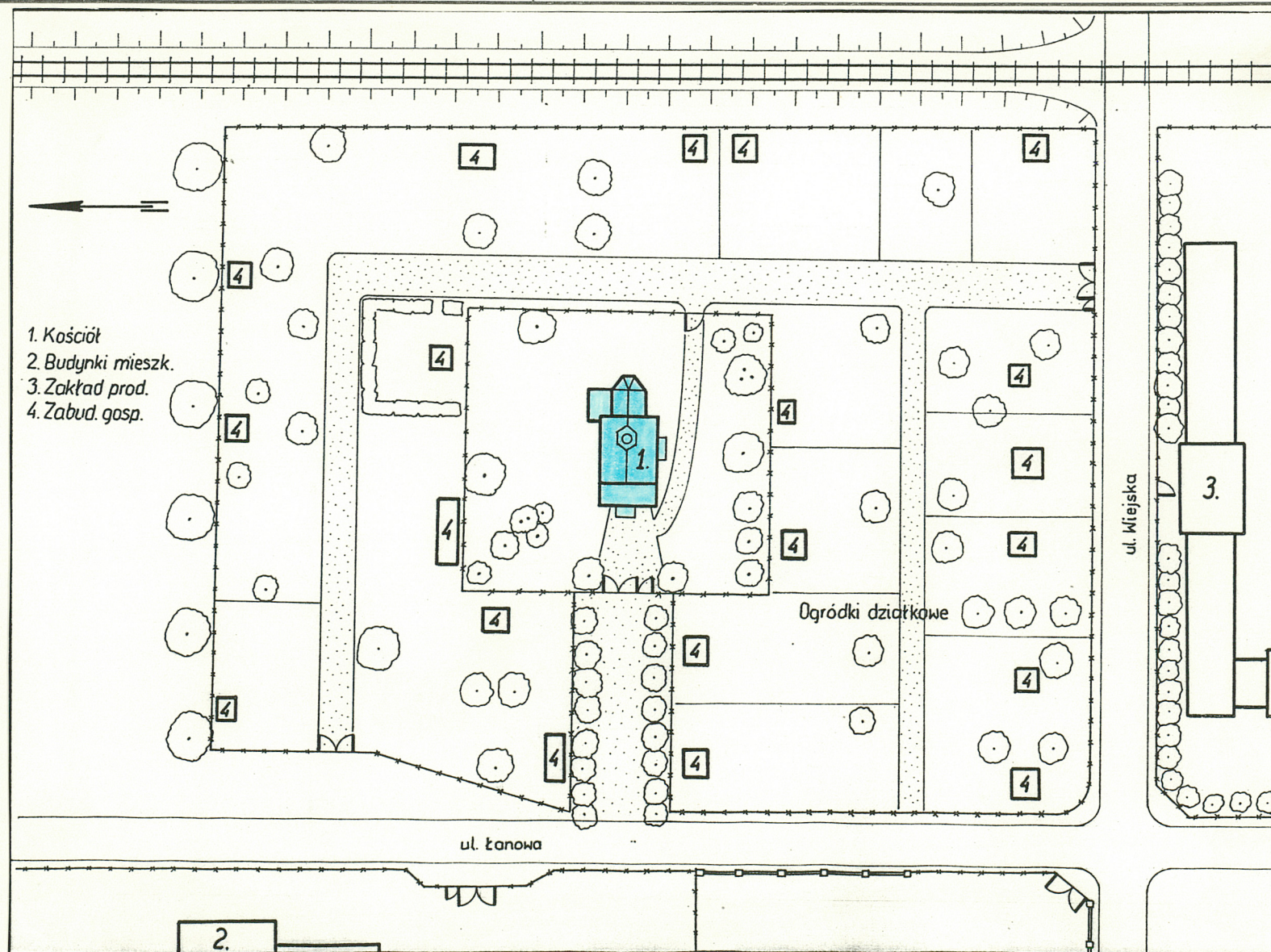
KROTOSZYN

2. Obiekt (nazwa jak w karcie)

Kościół par. p.w.
św. Marii Magdaleny

3. Zawartość wkładki (nazwa obiektu lub materiału uzupełniającego)

plan sytuacyjny i fotografie



Wkładkę założył:
(imię, nazwisko, data)

Miejsce przechowywania negatywów:

Z-d Poligr. Jan Jasiński W-wa, ul. Wolna 13, tel. 12-43-83

Wzór ODZ 1978 r.



28.



29.